



# Benutzerhandbuch Metering-Portal LeineNetz GmbH

Der Login erfolgt auf der Seite: <https://metering.leinenetz.de/login>

LEINENETZ

## Registrieren

**Token:**  
  
Geben Sie hier das Token ein. Dieses finden Sie in Ihrem Anschreiben.

**Zählernummer:**  
  
Bitte geben Sie die Zählernummer ein

**Sicherheits-Code:**

Den Token und die Zählernummer erhalten Sie von uns, die Zählernummer steht auch auf dem Zähler unter dem Barcode.

LEINENETZ

## Registrieren

**Token:**  
  
Geben Sie hier das Token ein. Dieses finden Sie in Ihrem Anschreiben.

**Zählernummer:**  
  
Bitte geben Sie die Zählernummer ein

**Profil auswählen:**  
Profil auswählen  
HAN Zugangdaten  
Visualisierungsportal (inkl. HAN-Zugangdaten)

**Sicherheits-Code:**

Um Ihre Zählerdaten ansehen zu können, wählen Sie bitte das „Visualisierungsportal ...“ aus. Wenn nur der HAN-Zugang (Home Area Network z. B. für TRuDI) verwendet werden soll, wählen Sie dieses Profil. Dann das Datenschutz-Kästchen anhaken und den Sicherheits-Code eintragen.

## Registrieren

Sie wurden erfolgreich identifiziert.

Benutzername:

Passwort:

Passwort bestätigen

E-Mail-Adresse:

E-Mail-Adresse bestätigen:

Den Benutzernamen und das Passwort festlegen, die E-Mail-Adresse kann nur einmalig vergeben werden, sonst entsteht die Fehlermeldung „Registrierung nicht möglich“.



## Zwei-Faktor-Authentifizierung

Die Sicherheit Ihrer Daten ist uns ein großes Anliegen. Darum können Sie eine Zwei-Faktor-Authentifizierung für Ihren Zugang einrichten. Hierzu benötigen Sie ein Browser-AddOn oder eine App für ein mobiles Endgerät, auf welches nur Sie Zugriff haben. Entsprechende Apps gibt es kostenlos von verschiedenen Anbietern, nutzen Sie Suchbegriffe wie "Authenticator", "Authentifikator" etc.

Sie können diesen Schritt überspringen und die Zwei-Faktor-Authentifizierung später jederzeit unter "Einstellungen" aktivieren. Eine Deaktivierung der Zwei-Faktor-Authentifizierung ist ebenfalls immer unter "Einstellungen" möglich.

**Wichtig:** Bei der Aktivierung werden Backup-Codes erzeugt. Diese fungieren als TAN-Liste. Bitte notieren Sie sich die Codes daher geschützt vor Zugriff durch Dritte.

Wir empfehlen die Zwei-Faktor-Authentifizierung, diese kann aber auch übersprungen werden. Die Authentifizierung ist über Apps möglich (z. B. Authenticator im Appstore), dann werden in der App nach dem scannen des Barcodes (s. u.) Bestätigungs-Codes für die Anmeldung angezeigt.

## Zwei-Faktor-Authentifizierung

Die Sicherheit Ihrer Daten ist uns ein großes Anliegen. Darum können Sie eine Zwei-Faktor-Authentifizierung für Ihren Zugang einrichten. Hierzu benötigen Sie ein Browser-AddOn oder eine App für ein mobiles Endgerät, auf welches nur Sie Zugriff haben. Entsprechende Apps gibt es kostenlos von verschiedenen Anbietern, nutzen Sie Suchbegriffe wie "Authenticator", "Authentifikator" etc.

Sie können diesen Schritt überspringen und die Zwei-Faktor-Authentifizierung später jederzeit unter "Einstellungen" aktivieren. Eine Deaktivierung der Zwei-Faktor-Authentifizierung ist ebenfalls immer unter "Einstellungen" möglich.

**Wichtig:** Bei der Aktivierung werden Backup-Codes erzeugt. Diese fungieren als TAN-Liste. Bitte notieren Sie sich die Codes daher geschützt vor Zugriff durch Dritte.



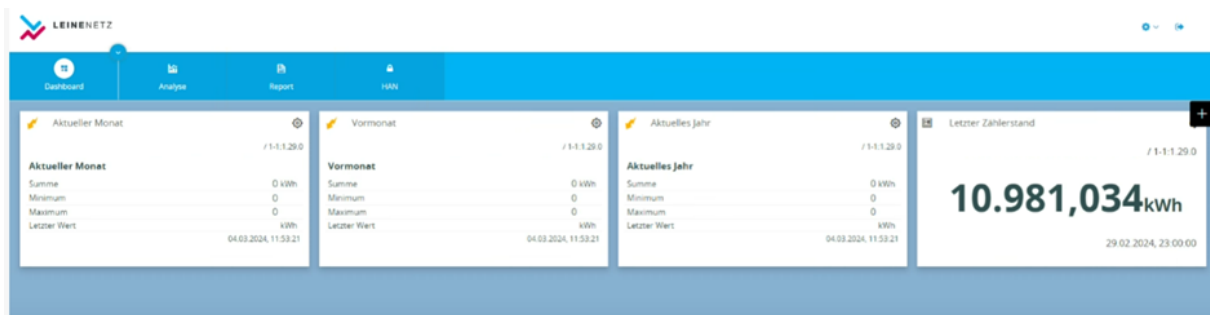
VZP25VWW7DXV26RIVKMLWGSFDB3RMAWPJ5ZSVNT4AD7WJXD14YYQ

Bestätigungs-Code

Bestätigen

Abbrechen

Die Dashboard-Ansicht öffnet sich und zeigt je nach Parametrisierung die Stände „Aktueller Monat“, „Vormonat“, „Aktuelles Jahr“ und „letzte Zählerstand“ an. Standardmäßig wird hier der Netzbezug angezeigt.



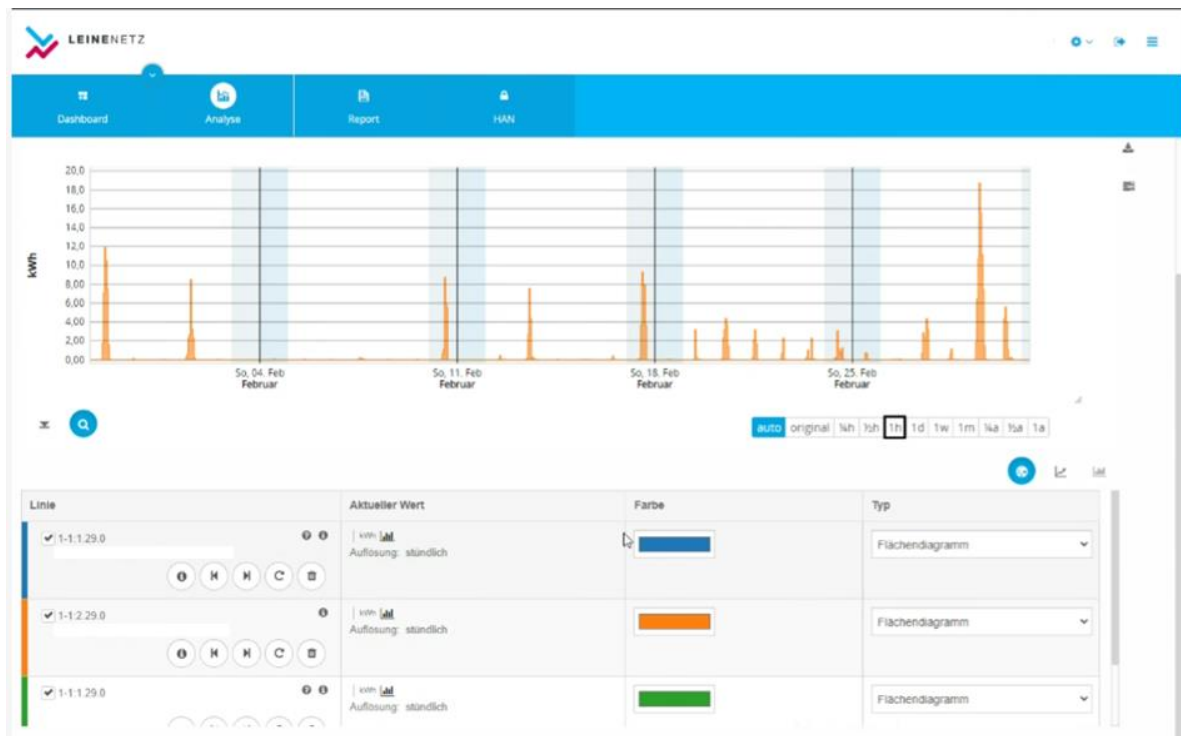
Um neue Widgets anzulegen, brauchen Sie die Zählpunktbezeichnung, diese können Sie ebenfalls von uns erhalten. Wenn Sie mehrere Zählpunkte hinterlegen, empfehlen wir für die Übersichtlichkeit eine genaue Beschreibung beim Anlegen des Widgets (z. B. Zähler Scheune).

Die Angabe des OBIS-Codes gibt an, ob es sich um Netzbezug oder Einspeisung handelt. Netzbezug ist unter 1-1:1.8.0 mit aktuellem Zählerstand angegeben, 1-1:1.8.1 als Haupttarif, 1-1:1.8.2 als Niedrigtarif, Einspeisung ist mit 1-1:2.8.0 angegeben.

Lastgangdaten für Netzbezug sind unter 1-1:1.29.0 und für Einspeisung unter 1-1:2.29.0 zu finden.

Übrigens: der letzte Abrechnungsstand wird noch in London-Zeit ausgewiesen. 23:00 London (UTC) ist bei uns 24:00 Uhr. Wird demnächst bereinigt.

Unter dem Punkt Analyse werden die Zeitreihen angezeigt:



Farben sind frei definierbar, diese können Sie individuell festlegen, die Reihenfolge der Anzeigen ist immer fest.

In Zukunft werden alle Anlagen zusätzlich mit Lastgangdaten in den Zeitreihen geführt:

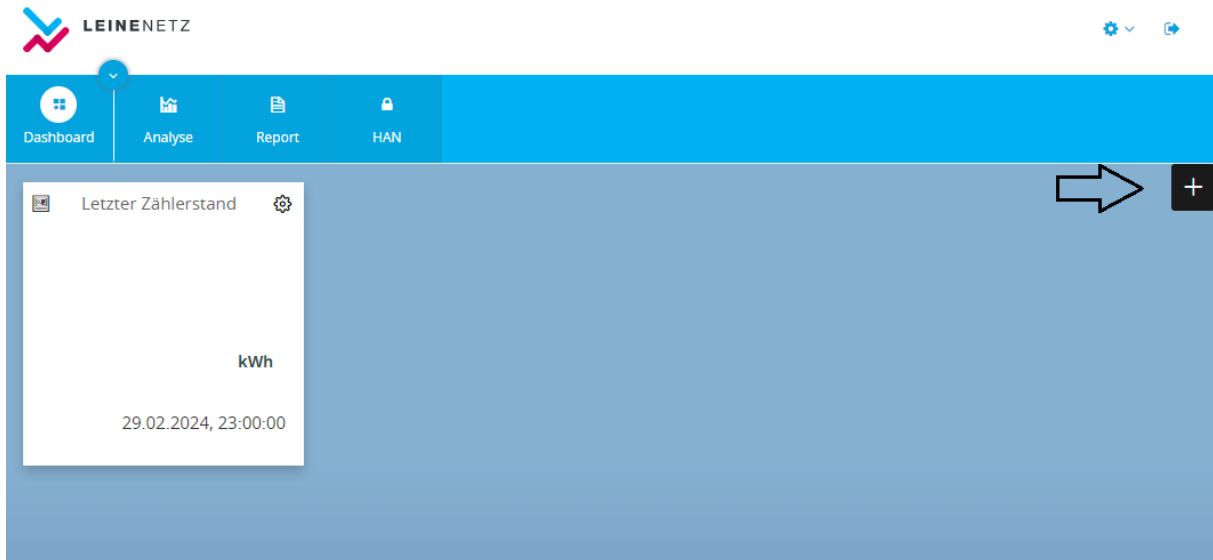
Verbrauchszeitreihen mit dem Code 1-1:1.29.0

Erzeugungszeitreihen mit dem Code 1-1:2.29.0

Unter Report werden verschiedene Daten bereitgestellt. Erfolgt eine Abrechnung nach Lastgängen, wird dort auch die ermittelte Menge für Abrechnungen angezeigt.

## Sonderfälle

Sie haben mehrere Zählpunkte, die Sie in einem Zugang anzeigen lassen möchten:



Sie wollen ein neues HAN-Passwort vergeben:

LEINENETZ

Dashboard Analyse Report HAN

### HAN-Passwort setzen

❗ Hier können Sie das Passwort für Ihr Home Area Network (HAN) eines Smart Meter Gateways (SMGW) ändern. Im lokalen Netzwerk erreichen Sie Ihr Smart Meter Gateway über die IP-Adresse [ ] und Port: [ ]

SMGW ID [ ]

HAN-Nutzername [ ]

Diesem SMGW ist folgender Zähler zugeordnet:  
Zählernummer: [ ]  
Das HAN-Passwort kann gesetzt werden.  
Letzte HAN-Passwort Einspielung: 07.11.2023

Neues Passwort [ ]

Neues Passwort bestätigen [ ]

Speichern

Treten Sie mit unserem Metering-Team der LeineNetz GmbH in Kontakt unter [metering@leinenetz.de](mailto:metering@leinenetz.de).